

Les olympiades des droits fondamentaux – l'archipel de Pacha mama

Un jeu solidaire idéal pour une fin d'année ou pour démarrer l'année. Jeu du CCFD Terre solidaire réaménagé pour les 8-11 ans (et plus).

► La visée :

Découvrir 5 droits humains fondamentaux.
Expérimenter les effets de l'absence d'un de ces droits.
Comprendre que c'est l'ensemble de ces droits qui permet de vivre dignement

Public : de 9 à 15 ans. De 20 à 150 participants.

Durée : 1 h 30

Équipes : 5 équipes de 4/6 personnes qui jouent les unes contre les autres. (On peut multiplier les équipes par 5)



L'histoire

Tous les 4 ans, 5 peuples de l'archipel de Pacha Mama se retrouvent et s'affrontent dans des épreuves mettant en valeur leur force et leur intelligence. Ces peuples sont originaires d'îles isolées et se sont développés de façon différente. Grâce à cette grande rencontre qui a lieu tous les 4 ans, les représentants de ces 5 peuples veulent gagner un maximum de « dignes » et ainsi favoriser le développement de leur île et permettre à chacun de vivre dignement.

► But du jeu

À travers 5 épreuves en équipes, gagner des points, « des dignes », qui symbolisent la dignité. Le mot dignité sera défini à la fin des épreuves.

Matériel



La mise en route : des foulards de la couleur des 5 îles ou une boîte de maquillage avec les 5 couleurs. Des pancartes avec le nom de l'île (pour le défilé). 5 fiches équipe (au recto : le contour de l'île, au verso : le peuple, les épreuves et les points à noter) + 5 crayons. 1 panneau des scores.

Les épreuves : Un grand carton – 6 bâches (ou morceaux de tissus larges) – De quoi faire 5 parcours d'obstacles – 10 grands récipients (seaux) + 5 verres en plastique, dont un plus grand et un plus petit – feuilles brouillons + scotch + 5 paires de ciseaux.

La restitution : 5 feuilles A3 + marqueur.

► **Espace :** il faut un espace assez grand. Le plein air est tout indiqué.

► **Remarques :** Pour préparer l'animation entre animateurs, une vidéo de 10 minutes sur les droits fondamentaux est disponible.

- Il faudra un animateur pour chaque épreuve.

- Les équipes seront équilibrées, donc constituées de participants d'âge différents (enfants, ados, adultes). Elles devront toujours présenter, à chaque épreuve, un nombre égal de participants. Pour cela, faire jouer, si besoin, plusieurs fois certains joueurs. Dans chaque équipe, un adulte fera office de coach.

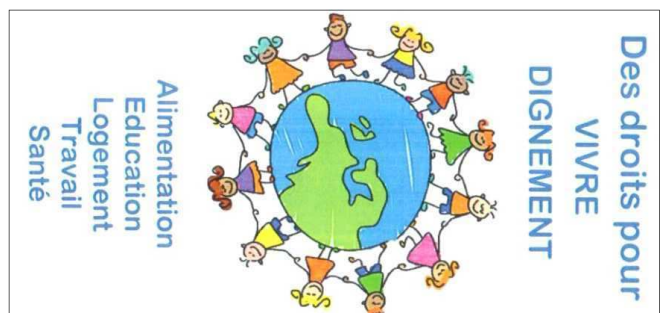
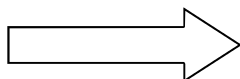
- Chaque peuple possède un atout et un handicap :

L'atout « **COUP DE POUCE** » est utile sur une épreuve, le handicap « **FREiN** » s'applique à toutes les épreuves.

Retrouvez page 8 la description détaillée des équipes

Les éléments du jeu vous seront expédiés par mail sur simple demande.

Ci-contre : un aperçu du signet



Déroutement

1 - La mise en équipes

Elle se fait après avoir présenté le contexte (l'histoire) et annoncer le but du jeu. Organiser les participants en **5 équipes** équilibrées (les distinguer par des foulards ou du maquillage de couleurs différentes).

Distribuer une fiche « peuple » à chacune.

Chaque équipe devra se présenter aux autres au cours de la cérémonie d'ouverture : elle devra se créer une identité en imaginant un chant, un slogan, un cri, une danse, etc. (*identité qu'elle pourra reprendre pendant les épreuves*).

2 - La cérémonie d'ouverture : chaque équipe se présente aux autres et fait son chant, cri et/ou danse.

3 - Les épreuves

A chaque épreuve, des dignes à gagner : 5 pour le gagnant, 4 pour le 2^{ème}, ..., 1 pour le perdant. Chaque équipe note ses gains. Un coordinateur peut les noter tous sur un panneau.

Epreuve santé – la course-relais : « Effectuez ce relais le plus rapidement possible. Personne ne démarre sans que l'équipier précédent ne lui ait tapé dans la main alors qu'il se trouve derrière la ligne de départ. L'arbitre fera recommencer le sportif en cas de manquement à cette règle. »

Epreuve travail – le découpage : faire la plus grande farandole en un temps donné.

Epreuve logement – la bâche pliée « Installez-vous tous sur la bâche. Si une partie du corps de l'un des joueurs touche le sol hors de la bâche, l'équipe a perdu »

Epreuve éducation – le déchiffrement codes :

KWOX-TO-FYEC-VO-NSC-MRKAEO-PYSC-AEO-FYEC-V-KFOJ-PKSD-K-V-EX-NO-MOC-ZODSDC-M-OCD-K-WYS-AEO-FYEC-V-KFOJ-PKSD. « Amen, je vous le dis, chaque fois que vous l'avez fait à l'un de ces petits, c'est à moi que vous l'avez fait ». *Mt25, 40*

Epreuve alimentation – le relais point d'eau : « Avant de renverser l'eau dans le seau à votre retour, vous devez faire trois tours sur vous-même, très vite. »

Epreuve relecture : c'est l'épreuve finale à faire quand les 5 autres ont été réalisées. Pour cette épreuve, selon le sérieux avec lequel elle aura été faite, l'équipe gagnera de 3 à 0 dignes.

- ▶ « Quelle épreuve avez-vous gagnée ? Grâce à quoi ? Qu'avez-vous ressenti ? »
- ▶ « Quelle épreuve avez-vous perdue ? À cause de quoi ? Qu'avez-vous ressenti ? »

4 - Clôture du jeu

Réunir toutes les équipes et annoncer les résultats : c'est le cumul des dignes gagnées à chaque épreuve qui permet de remporter le jeu. (dans l'absolu, il n'y a ni perdant, ni gagnant).

5 - Restitution

La visée : répertorier les 5 droits fondamentaux. Et qu'est-ce que vivre dignement ?

- ▶ Chaque équipe présente aux autres :
 - ◆ Son peuple ainsi que ses caractéristiques : Coup de pouce et Frein.
 - ◆ Ce qui a permis la réussite et ce qui a été la cause des échecs.
- ▶ L'animateur et les participants repèrent les 5 droits en jeu. On note chaque droit sur une feuille blanche que l'on affiche à différents endroits de la salle.
- ▶ Demander à chaque joueur d'aller se placer sous le droit qu'il considère le plus important.
- ▶ Leur donner la parole : « Quel est le droit le plus important ? » « Et s'il fallait choisir ? », « quel serait l'idéal ? »
- ▶ L'animateur demande alors aux équipes de découper l'archipel qu'ils ont sur leur fiche peuple. (assemblage pendant la célébration).

Dimension spirituelle - célébration

Entrée en célébration - Signe de croix

► Chant

► 1ère lecture : 1Cor12, 12...27

Notre corps forme un tout, il a pourtant plusieurs membres ; et tous les membres, malgré leur nombre, ne forment qu'un seul corps. Il en est ainsi pour le Christ...

Le pied aura beau dire : « Je ne suis pas la main, donc je ne fais pas partie du corps », il fait toujours partie du corps. L'oreille aura beau dire : « Je ne suis pas l'oeil, donc je ne fais pas partie du corps », elle fait toujours partie du corps. Si, dans le corps, il n'y avait que les yeux, comment pourrait-on entendre ? S'il n'y avait que les oreilles, comment pourrait-on sentir les odeurs ?

Mais, dans le corps, Dieu a disposé les différents membres comme il l'a voulu. S'il n'y en avait qu'un seul, comment cela ferait-il un corps ? Il y a donc à la fois plusieurs membres, et un seul corps. L'oeil ne peut pas dire à la main : « Je n'ai pas besoin de toi » ; la tête ne peut pas dire aux pieds : « Je n'ai pas besoin de vous ».

Bien plus, les parties du corps qui paraissent les plus délicates sont indispensables. Et celles qui passent pour moins respectables, c'est elles que nous traitons avec plus de respect ...

Dieu a organisé le corps de telle façon qu'on porte plus de respect à ce qui en est le plus dépourvu : il a voulu qu'il n'y ait pas de division dans le corps, mais que les différents membres aient tous le souci les uns des autres. Si un membre souffre, tous les membres partagent sa souffrance ; si un membre est à l'honneur, tous partagent sa joie.

Or, vous êtes le corps du Christ et, chacun pour votre part, vous êtes les membres de ce corps.

► Chant méditatif

Pendant le chant, chaque équipe vient assembler son morceau avec les autres de façon à former l'archipel humain de Pacha Mama.

► Proclamation de l'Évangile de Matthieu 25, 35-40

J'avais faim, et vous m'avez donné à manger ; j'avais soif, et vous m'avez donné à boire ; j'étais un étranger, et vous m'avez accueilli ; j'étais nu, et vous m'avez habillé ; j'étais malade, et vous m'avez visité ; j'étais en prison, et vous êtes venus jusqu'à moi ! Alors les justes lui répondront : 'Seigneur, quand est-ce que nous t'avons vu...? tu avais donc faim, et nous t'avons nourri ? tu avais soif, et nous t'avons donné à boire ? tu étais un étranger, et nous t'avons accueilli ? tu étais nu, et nous t'avons habillé ? tu étais malade ou en prison... Quand sommes-nous venus jusqu'à toi ?' Et le Roi leur répondra : 'Amen, je vous le dis : chaque fois que vous l'avez fait à l'un de ces petits qui sont mes frères, c'est à moi que vous l'avez fait.'

► Réflexion personnelle ou en groupe

- « Est-ce qu'il m'est déjà arrivé de venir en aide à une personne dans le besoin ? » *Faire le lien avec la dignité.*
- « Comment, à travers ce que dit Jésus, je perçois la dignité de l'homme ? »

Temps personnel : Chacun écrira sur une carte (voir modèle) une intention de prière.

La déposer dans une corbeille ; elles seront redistribuées à la fin.

► Ressaisie

Le célébrant, à partir des cartes piochées au hasard, en faisant référence à 1Cor12 et à Mat25, fait une ressaisie :

- ♦ La dignité c'est quand l'homme a accès à l'ensemble de ces droits. Si on lui en enlève un, cela revient à l'amputer d'une partie de son corps. *Prendre des exemples : au CCFD, au Kmsoleil, autour de nous, etc.*
- ♦ Jésus veut l'homme « **debout** », c'est pour ça que, pour nous chrétiens, le souci du frère est important.
- ♦

► Notre Père

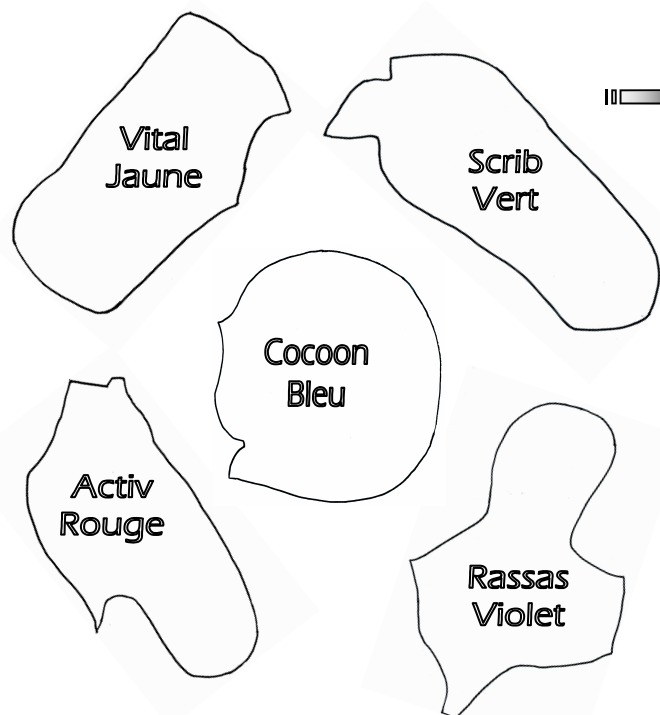
► Prière d'envoi

Seigneur, Toi qui es le Dieu de la vie et de l'espérance, aide-nous à ne pas fléchir face aux injustices et à l'absence de solidarité. Aide-nous à toujours rester sur le chemin de la vérité et de la justice, pour défendre les droits de l'homme et pour défendre la dignité de la personne humaine.

Module

Les équipes

Ile / Peuple	Couleur	Description	Coup de pouce	Frein
Ile de Vital Les Vitalus	Jaune	Vous avez une très bonne santé car vous savez vous soigner, mais vous ne savez pas lire	Santé sportif	Education Vous ne savez pas déchiffrer les codes.
Ile de Rassas Les Rassasiors	Violet	Agriculteurs et pêcheurs, vous mangez bien et équilibré. Vous êtes mal-logés, SDF.	Alimentation Vous avez accès à l'eau autant que vous voulez.	Logement Vous devez toujours porter avec vous le carton qui est votre maison.
Ile d'Activ Les Activos	Rouge	Actifs, efficaces, organisés. Vous utilisez les nouvelles technologies. Vous êtes handicapés.	Travail Votre rythme de travail est aménagé.	Santé Handicapé de la main gauche, vous la gardez dans votre poche;
Ile de Cocoon Les Cocoonèbes	Bleu	Vous avez une très belle maison ; vous y êtes tellement bien que vous sortez peu et êtes donc isolés. Vous ne travaillez pas.	Logement Vous disposez d'un morceau de tissu qui est une extension de votre maison.	Travail Vous êtes exclus des réseaux d'info et vos outils de travail sont peu performants. Vous avez toujours 30 s de retard;
Ile de Scrib Les Scribiens	Vert	Vous êtes savants : les chiffres et les lettres n'ont pas de secret pour vous; Vous ne savez pas exploiter les produits de la terre, votre alimentation est pauvre.	Education Vous savez déchiffrer des codes secrets;	Alimentation Vous devez vous reposer souvent car vous êtes sous-alimentés.



Archipel de
Pacha Mama

