





# **L'éveil à la foi en établissement catholique**

“Le terreau favorable à l'**annonce**, dans un établissement catholique d'enseignement, c'est l'œuvre éducative déployée par la **communauté** scolaire, vécue comme un travail d'**humanisation**.”



Extrait du texte : “Annonce explicite de l'Évangile dans les établissements catholiques d'enseignement” été 2009

L'annonce est acte de **relation** .... L'annonce est une **parole** explicite adressée par un croyant qui vit de la Parole Bonne nouvelle qu'il annonce. Il ne s'agit pas d'abord, d'exposer des notions, des contenus mais d'annoncer Quelqu'un, **Jésus Christ** en qui celui qui annonce a mis sa foi. Annoncer, c'est rendre compte de notre foi, "de **l'Espérance** qui est en nous."

1ère épître de Pierre 3. 15

Extrait du texte : "Annonce explicite de l'Évangile dans les établissements catholiques d'enseignement" été 2009



szo0048 www.fotosearch.fr

# Annnonce explicite de l'Évangile dans les établissements catholiques d'enseignement



*Texte adopté par le Cnec le 3 juillet 2009  
et promulgué par la Commission permanente  
le 24 août 2009*



Annnonce explicite de l'Évangile dans les établissements catholiques d'enseignement - Cnec 2009

CONFÉRENCE DES EVÊQUES DE FRANCE

## TEXTE NATIONAL POUR L'ORIENTATION DE LA CATECHÈSE EN FRANCE ET PRINCIPES D'ORGANISATION

*Préface du Cardinal Jean-Pierre Ricard  
Président de la Conférence des évêques de France*

BAYARD



FLEURUS-MAME

# TNO

## 4 points importants :

- une catéchèse ordonnée à toutes les étapes de la vie
- par lieux et regroupements de vie
- articulée à l'année liturgique
- en réponse à des demandes sacramentelles

## Agir en **témo**in :

- ▶ on réagit à une situation (activités pédagogiques ou éducatives, évènements heureux ou douloureux, lecture ...)
- ▶ on ose parler du nom, de la personne et de la vie de Jésus qui fait vivre
- ▶ on s'expose comme croyant

## Ce que l'on donne à voir ?

- la mission collective de la communauté éducative
- le vécu quotidien de l'établissement est Bonne Nouvelle
- des signes apparents qui font sens pour tous

## Dialoguer :

\*Toute rencontre est à mettre en parallèle avec la pédagogie du Christ qui sans cesse s'approche, rencontre, cherche la relation, appelle à la conversion et à la foi.

\*Des temps de réflexion peuvent être organisés sur des sujets de fond.

\*Dans un esprit d'**ouverture** car : "Celui qui reçoit l'annonce est libre de l'entendre, d'y adhérer ou non, de se laisser **questionner.**"





## Les attitudes d'imprégnation :

- ▣ Des activités éducatives qui permettent de développer des attitudes d'attention aux autres et à l'environnement, de partage, d'entraide et de solidarité, d'engagement, d'intériorité.
- ▣ S'imprégner de la prière de ceux qui m'entourent
- ▣ Poser des gestes de la foi en imitant ceux qui les font avec moi
- ▣ Ecouter des histoires en osmose avec la personne qui les lit



gs150037 www.fotosearch.fr

**EVEIL !**



**REVEIL !**

# Eveil - Réveil !

- La famille : vit un “réveil” de sa foi
- Sortir du sommeil
- Etre en confiance
- S'ouvrir et grandir
- Faire preuve d'imagination
- Vivre des apprentissages
- S'accompagner les uns les autres

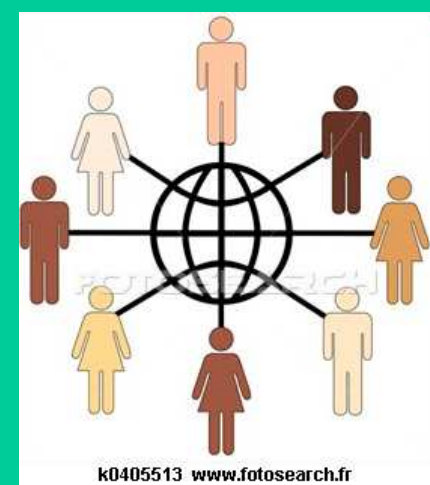
## L'éveil à la foi n'est pas :

- \* de la pré catéchèse
- \* une somme de connaissances à acquérir

l'enfant sera initié en  
temps voulu !

## Les 3 dimensions de l'humanité :

- > le singulier : chacun est unique (prénom)
- > le particulier : chacun est inscrit dans un milieu, une époque, une société, une culture donnée qui le façonnent en partie. Chacun a une corporéité propre : race, sexe, âge.
- > l'universel : chacun appartient au genre humain. Il a les traits de l'humanité (raison, liberté, volonté).



# Les 4 chemins de l'éveil à la foi :

**RELATION** : aimer et être aimé - la vie

**PAROLE** : communication

**INTERIORITE** : prière

**COMMUNAUTE** : groupe - l' Eglise